

OKTOBER 2022



# SØNDERBALLE LANDDISTRIKT

OMRÅDEFORNYELSESPROGRAM



Haderslev  
Kommune

### **Områdefornyelse for Sønderballe Landdistrikt**

Programmet er udarbejdet af Haderslev Kommune og LABLAND gennem en dialogbåret proces med både borgere, arbejdsgrupper samt den lokale styregruppe i Sønderballe Landdistrikt.

April 2022 - oktober 2022

Alle billeder indeholdt i nærværende områdefornyelsesprogram må ikke anvendes, gengives eller videregives i anden sammenhæng særskilt fra dette program uden LABLANDS skriftlige samtykke.



Haderslev Kommune  
Afdeling: Teknik og klima  
6100 Haderslev

Kontakt: Sofie From  
Mail: [sofr@haderslev.dk](mailto:sofr@haderslev.dk)  
Telefon: +45 6136 8579

LABLAND er en dialogbaseret tegnestue, der bringer steder og mennesker sammen gennem tværfaglige processer, hvor antropologiske studier og dialogmøder oversætter de lokale udviklingsperspektiver. LABLAND forener strategiske målsætninger med fysisk formgivning og skaber unikke løsninger på lokale og nationale udfordringer.

Mejlgade 44 a  
8000 Aarhus C

Kontakt:  
Projektansvarlig partner  
Søren Kristensen  
Mail: [sk@labland.dk](mailto:sk@labland.dk)

## Områdefornyelse for Sønderballe Landdistrikt

# FORORD

Ambitionerne er høje i Sønderballe Landdistrikt. Og området borgere og sommerhusejere brænder for områdets ve og vel - og har selv iværksat stinetværket 'Spis Sønderballe' samt undersøgelse af muligheder for forbedring af havnen og kysten. De lokale foreninger, laug og borgere håndterer udfordringerne lokalt og handler aktivt for at bevare og udvikle landdistriktets karakter og kvaliteter.

I programmet udpeges en række spændende nedslag, der har fokus på at styrke Sønderballe by og Sønderballe Strand som knudepunkter for hverdagsliv, naturoplevelser og turisme. Samtidig arbejdes der med at binde by og kyst endnu tættere sammen både fysisk og socialt. Området rummer i dag ikke et oplagt samlingssted for borgere og foreninger. Et af indsatsområderne omfatter derfor en transformation af det gamle fiskerhus på havnen til et samlende fælleshus – et knudepunkt for fællesskab på tværs af borgere, foreninger, fritidsaktiviteter og besøgende. Et multifunktionelt aktiv for hele området, hele året rundt.

Det er ambitionen, at indsætserne skal bidrage til at styrke området som et levende lokalsamfund, et godt sted at bo og besøge - tæt på naturen, havet og med de rekreative muligheder, området tilbyder for store som små. Fælles for alle fem

nedslag er, at de tager udgangspunkt i områdets særlige DNA og gennem områdefornyelsen tilpasses nutidens brug og arkitektoniske udtryk.

Områdefornyelsesprogrammet er udarbejdet i tæt samarbejde med de lokale kræfter. Særligt de engagerede medlemmer i såvel styregruppen som de tre arbejdsgrupper skal have stor tak for deres indsats i programmets udformning. Vi glæder os til at følge det videre arbejde og til at se de færdige resultater i de kommende år.



Land- og Byudviklingsudvalget  
Haderslev Kommune

<b>06</b>	PROCES OG ORGANISERING
<b>10</b>	SØNDERBALLE LANDDISTRIKT // OMRÅDEBESKRIVELSE
<b>16</b>	HOVEDGREB OG MÅLSÆTNINGER
<b>19</b>	INDSATSER
<b>20</b>	OMDANNELSE AF DEN GAMLE KØBMANDSGRUND
<b>26</b>	STIER, WAYFINDING OG LANDSKABELIGE STØTTEPUNKTER
<b>35</b>	HAVNEN OG KYSTEN
<b>36</b>	Helhedsplan inkl. forundersøgelse
<b>44</b>	Et samlende fælleshus
<b>48</b>	Nye parkeringsmuligheder
<b>53</b>	DE NÆSTE 5 ÅR // SÅDAN VIL VI ARBEJDE...
<b>54</b>	TIDSPLAN OG BUDGET
<b>56</b>	MÅLSÆTNING OG SUCCESKRITERIER
<b>58</b>	ØVRIGT // HERUNDER INVESTERINGSREDEGØRELSE
<b>60</b>	IDEKATALOG

## Introduktion, indhold og læsevejledning

# KÆRE LÆSER

---

Du sidder her med resultatet af en dialog- og aktørbåret proces. En proces omfattende by- og områdevandringer, workshops, analyser og skitsering, hvor de lokale borgere og foreninger har bidraget med lokal viden, værdifulde indsigter og mange ideer - som alt sammen har været med til at skabe et kvalificeret områdefornyelsesprogram for Sønderballe Landdistrikt. Vi er glade for, at du tager dig tid til at læse, bladre og få en fornemmelse af, hvad der er blevet sagt, gjort og ment om områdets fremtidige udvikling.

Områdefornyelsen i Sønderballe Landdistrikt er et af Haderslev Kommunes udviklingsprojekter, og det har til formål at give landdistriktet et fysisk, socialt og kulturelt løft. I programmet her beskrives en række identificerede tiltag, et budget samt en tidsplan for områdefornyelsen. Programmets tiltag skal styrke området som et godt sted at bo og besøge, og de skal iværksættes og realiseres indenfor 5 år.

Områdefornyelsen har en samlet budgetramme på 2.100.000 kr., som er finansieret af Haderslev Kommune med statslig støtte. Derudover vil programmet for områdefornyelsen løbende blive brugt som afsæt for at tiltrække yderligere ekstern finansiering, der kan være med til at realisere endnu flere projekter i Sønderballe Landdistrikt

eller bygge ovenpå eksisterende indsatser. Derfor rummer programmet for områdefornyelsen både en beskrivelse af indsatsområder, der kan realiseres indenfor det givne budget til områdefornyelsen samt en beskrivelse af supplerende indsatser, der kan udvikles yderligere som en del af områdefornyelsen, med ambitionen om at trække yderligere fondsmidler til Sønderballe Landdistrikt.

### **Programmets opbygning**

Programmet er inddelt i seks afsnit. De kan læses separat, men vi anbefaler dog, at du skimmer afsnit 1-3, før du går videre til afsnit 4 med de udvalgte indsatsområder. Afsnit 1 indledes med en beskrivelse af processen for udarbejdelsen af programmet, inden afsnit 2 beskriver Sønderballe Landdistrikt og dets udfordringer og potentialer. Det overordnede hovedgreb samt målsætninger for områdefornyelsen beskrives i afsnit 3 og skaber en fælles ramme for udviklingen og den kommende realisering. Programmet afrundes med en gennemgang af, hvordan vi vil arbejde de næste fem år, den økonomiske fordeling på indsatsområderne samt en investeringsredegørelse (herunder opgørelse over behovet for bygningsfornyelse), der beskriver nylige, igangværende eller kommende projekter og investeringer i området.

**God læselyst!**

## Programfasen

# PROCES OG ORGANISERING

---

Det lokale ejerskab spiller en vigtig rolle i områdefornyelsen, da indsatsernes succes er betinget af, at borgerne engagerer sig i udviklingen af projekterne samt tager de anlagte projekter til sig og engagerer sig i den efterfølgende drift og vedligeholdelse. Med andre ord er såvel styregruppen som arbejdsgrupperne områdefornyelsens lokale ambassadører.

### **Den lokale styregruppe**

Styregruppen består af repræsentanter fra Sønderballe Ejerlavs Beboerforening, Sønderballe Strand Grundejerforening, Sønderballe Bådelaug, Broerne 1, 2 og 3, Strandhuse Øst, Sønderballe Strand Camping samt Sønderballe by. Styregruppen har løbende gennem processen kvalificeret områdefornyelsens indhold og indsatser samt truffet beslutninger om de overordnede retningslinjer for områdefornyelsen, der sikrer dens progression og relevans.

### **Engagerede arbejdsgrupper**

For at sikre den lokale forankring er programmet samtidig udviklet i tæt dialog med tre lokale arbejdsgrupper med hver deres fokusområde; Sønderballe by, Havnen og kysten samt Naturen, stier og forbindelser. Arbejdsgrupperne består af både lokale repræsentanter samt sommerhusejere - og afspejler forskellige interesser i området.

Grupperne har løbende gennem processen været med til at kvalificere indsatserne i programmet og i fælles dialog lavet prioriteringer i fordelingen af samlede ressourcer på de enkelte projekter. De lokale arbejdsgrupper er blevet involveret undervejs i form af arbejdsgruppemøder og løbende dialog.

Det fremadrettede arbejde med realiseringen indebærer, at styregruppen, arbejdsgrupperne samt andre relevante parter fra området fortsat bliver inddraget i et tværfagligt samarbejde med kommunen.

### **Forankring i Haderslev Kommune**

I forbindelse med kvalificeringen af områdefornyelsens indsatser har det været relevant også at inddrage kommunens natur- samt vej- og trafikafdeling både for at sikre ejerskab til de fremtidige projekter samt for at sparre om og afdække eventuelle krav til trafiksikkerhed, naturmæssige hensyn og udfordringer i forhold til implementering. Derudover er områdefornyelsesprogrammet blevet screenet, hvor alle fagområder har haft mulighed for at komme med bemærkninger til tiltagene.

Marts

**Infomøde**  
for Sønderballe Landdistrikt

April

**Inspirationsmøde**  
for Sønderballe Landdistrikt

Maj

**By- og områdevandring**  
med arbejdsgrupperne

**Opsamling og udvælgelse**  
med styregruppen

Juni

**Udviklingsmøde**  
med arbejdsgrupperne

**Naturhensyn og trafiksikkerhed**  
Møde med de respektive afdelinger i Haderslev Kommune

Sommerferie - Juli

August

**Statusmøde og prioritering**  
med styregruppen

September

**Præsentation og feedback**  
med styregruppen og arbejdsgrupperne

Programskrivning

Oktober/efterår 2022

Kommentering

Tilretning og tilpasning

**Aflevering**  
af områdefornyelsesprogram

**Godkendelse i kommunalbestyrelse**  
Politisk behandling

Arbejdsgruppen 'Havnen og kysten' viser rundt, hvor såvel udfordringer som ønsker og muligheder drøftes.

Kaffe og kortlægning med arbejdsgruppen 'Sønderballe by'.



Områdefornyelsen blev blandt andet kickstartet med en inspirationsworkshop i Hoptrup Sognehus, hvor alle borgerne bidrog med såvel bekymringer som ideer og ønsker for udviklingen.





### Processen

Med afsæt i ønsket om at styrke og dyrke rammerne for det gode liv i landdistriktet har inddragsprocessen med byens borgere og aktører undersøgt og udfoldet hvilke fysiske og sociale/kulturelle tiltag og elementer, der skal til for, at Sønderballe Landdistrikt fortsat kan blomstre - og være løftestang for lokal identitet og udvikling af området.

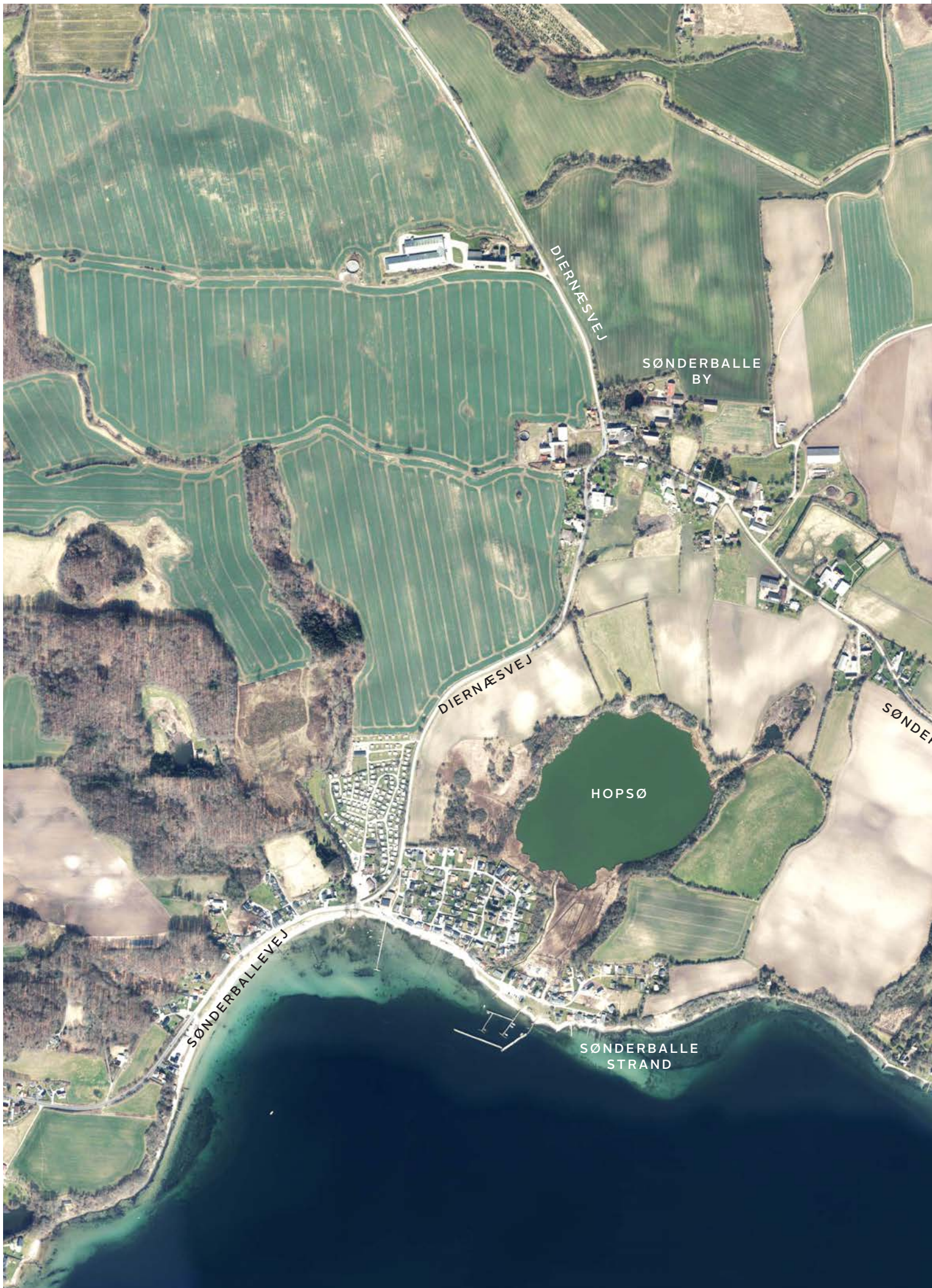
Områdefornyelsen blev kickstartet med en info- og inspirationsworkshop, hvor områdets borgere var inviteret til at bidrage med kortlægning af udfordringer og kvaliteter samt hvilke ønsker, behov og idéer, de har for deres landdistrikt. For at få en god forståelse af Sønderballe Landdistrikt og den videre kvalificering af indsatserne

blev workshoppen fulgt op med en fælles by-, kyst- og naturvandring, hvor LABLAND og Haderslev Kommune sammen med de tre arbejdsgrupper udforskede området og de stedbundne potentialer.

Nedslagene er løbende udfoldet, udfordret og kvalificeret med arbejdsgrupperne og styregruppen, hvor de deltagende har bidraget med vigtig viden, værdifulde indsigter og gode ideer, som er oversat til indsatser, der aktiverer de lokale potentialer, skaber plads til områdets fællesskaber og giver uudnyttede områder nyt liv.

(Off-road) naturvandring, hvor arbejdsgruppen for 'Naturen, stier og forbindelser' viser mangfoldigheden af naturoplevelser i og nær Sønderballe by og Strand.







GÅSEVIG

SØNDERBALLE  
SKOV

SØNDERBALLE  
HOVED

SØNDERBALLE HOVED



## Områdebeskrivelse

# SØNDERBALLE LANDDISTRIKT

---

Smukt beliggende i et kuperet landskab halvt omkranset af Lillebælt og Genner Bugt finder man Sønderballe Landdistrikt. Landdistriktet på knap 5,5 km<sup>2</sup> rummer 110 indbyggere samt 117 sommer- og fritidsboliger. Landskabet og naturen er karakteriseret af morænelandskab med store bakker, højtliggende lavninger, mindre områder med strandeng samt høje markante skrænter skabt af havet. Det mangfoldige naturlandskab er områdets største aktiv og byder på en perlerække af skønne naturoplevelser.

Sønderballe Landdistrikt består både af den idylliske landsby, Sønderballe, med mange tætliggende gårde og snoede veje samt af Sønderballe Strand, der strækker sig langs kysten ud mod Genner Bugt med lystbådehavn og sandstrand, og som rummer størstedelen af landdistriktets sommerhuse. Fra Sønderballe by leder de snoede veje til såvel Sønderballe Strand som Sønderballe Hoved og Gåsevig, der begge byder på smukke kystnære landskabsoplevelser og områdets to lejrskoler. Mellem Sønderballe by og Sønderballe Strand bugter et varieret landskabsbånd med både mose, overdrev, enge, marker samt Hopsø, der rummer et rigt plante- og dyreliv – og hvor man fra flere steder kan spotte de karakteristiske skarvkolonier.

Sønderballe Landdistrikt har i dag tre campingpladser, to lejrskoler samt flere vandreruter, som blandt andet er med til at gøre Sønderballe Landdistrikt til et yndet udflugtsmål for campister, lejrskoler og dagsturister. Netop vandrestierne er et nyere tiltag iværksat af Sønderballe Ejerlav Beboerforening. Med afsæt i en fælles interesse for naturen og landskabet inviterer stinævret 'Spis Sønderballe' lokale og besøgende til at gøre stop, nyde de smukke udsigter og ikke mindst smage på de mange frugttræer, der er plantet og plejet

langs stierne. Uanset vejret er ruterne i Sønderballe Landdistrikt altid en gåtur værd.

### Et tilbageblik

Navnet Sønderballe kendes tilbage fra 1542, hvor landdistriktet var et udpræget bondesamfund bestående af bønder, husmænd, daglegere og tyende. Det gamle landsbysamfund var selvforsynende og udgjorde frem til 1920 en selvstændig kommune med blandt andet eget brandværn og egen skole, der dog lukkede i 1982. På hjørnet af Diernæsvej og Sønderballe Hoved kunne man indtil for nylig møde den gamle købsmandsgård, hvor der førhen var tankstation samt handel med både kolonial, korn og foderstoffer. Pakhuset, der tidligere stod på ejendommen, var oprindeligt opført i sammenhæng med en etableret landingsplads ved stranden i 1912-1913 af den tidligere købmand C. O. Petersen - men grundet oversvømmelse blev pakhuset under 2. Verdenskrig flyttet op til købmandsgrunden af købmand Karsten Lausten. Efter en lang årrække med forfalden bygningsmasse og et stort oplag af materiel, er grunden nu blevet opkøbt af Haderslev Kommune, og gården er revet ned.

Sønderballe by har først og fremmest været en landbrugslandsby, hvorfor bebyggelsen i Sønderballe by og nærmeste omegn består af gamle fir-længende gårde i både dansk og tysk byggestil, hvortil der gennem tiden er bygget medarbejderboliger og aftægtshuse. Hvor en snoet bygade gennem Sønderballe by binder de tætliggende gårde sammen i en klassisk landsbystruktur, er bebyggelsen ved Sønderballe Strand i højere grad karakteriseret af nærheden til kysten med ældre fiskerhuse samt nyere bebyggelse i form af sommerhuse, campingplads og lystbådehavn.

Udsigt over Hopsø



Sønderballe Strand med lystbådehavan og bådebroer



Byvandring i Sønderballe by, hvor om-  
drejningspunktet var udviklingen af den  
nu tomme købmandsgrund.

Købmandsgården anno 1948-1952.



Det gamle fiskerhus på havnen,  
ejet af Sønderballe Bådelaug.



## Udfordringer

Landdistriktets opbygning er dannet af områdets tidligere historiske udvikling og er vokset både omkring landsbyen, der tidligere rummede skole, brandværn og købmand, og langs kysten med den tidligere landingsplads. Landdistriktet fik ikke en naturlig midte og savner stadig et knudepunkt, der kan skabe sammenhængskraft på tværs af landsbyen og kysten. Derudover er hovedfærdselsåren mellem byen og kysten præget af gennemfart og dårlige oversigtsforhold - og opleves utryk for den bløde trafik, særligt i sommerperioden, hvor der også er udfordringer langs Sønderballe Strand. Tunge som bløde trafikanter færdes her på samme stræk, om det er for at nyde udsigten, gå en aftenstur eller søsætte båden. Den øgede færdsel skaber usikre situationer samt et behov for andre parkeringsmuligheder. Kyststrækningen er i den forbindelse også påvirket af vind og vejr, hvor de lokale oplever højvandssituationer samt udfordringer med vand bagfra ved bæk-udløb, ligesom bølger og strøm fjerner store mængder af sandstranden, der ellers er et ydet udflugtsmål for børnefamilier.

Knap 24% af landdistriktets borgere er under 18 år - og ønsket er derfor også at styrke området som et levende og aktivt sted for børn og unge som løftestang for, at flere børnefamilier forhåbentlig vælger at bosætte sig her. Det handler om udvikling fremfor afvikling - samtidig med, at der skal skabes synergi og balance mellem de lokale

levestandard og det at tiltrække mere liv og aktivitet til området. Roen er en af områdets kvaliteter - og det skal det fortsat være - hvorfor hverdagslivet og turismen skal gå hånd i hånd.

## Potentialer

Sønderballe Landdistrikt er omgivet af et mangfoldigt naturlandskab rig på et diversitært dyre-, plante- og fugleliv. Og netop nærhed til naturen - og det at kunne bruge den aktivt i fritiden - er det, der får flest mennesker til at bosætte sig i landdistrikterne. De allerede stedslige og rumlige naturkvaliteter samt stiforbindelser skal derfor aktiveres med varierende landskabelige punkter, der giver plads til at både gå på opdagelse, finde ro, søge læring, mødes på tværs eller udfolde sig fysisk. Det skal i fremtiden være endnu bedre at være storforbruger af landdistriktets naturlandskab. Udover at naturmæssige tiltag fysisk og visuelt skal binde landdistriktet sammen, skal sammenholdet i endnu højere grad kunne udfolde sig. 'Livet ved havet' karakteriserer landdistriktet - og det skal dyrkes til at styrke den manglende sammenhængskraft mellem byen og kysten. Området ved havnen er allerede et samlende sted i dag, men rummer et stort potentiale for at blive et flerfunktionelt knudepunkt for fællesskab på kanten mellem land og vand, året rundt. Ved at udvikle det eksisterende kulturmiljø skal der dannes grobund for flere fællesskabende aktiviteter og oplevelser, der øger attraktionsværdien for såvel lokale som besøgende - og potentielle tilflyttere.

T-krudset ved købmandsgrunden, hvor Diernæsvej møder Sønderballe Hoved, er blandt andet et trafikalt knudepunkt - med ringe oversigtsforhold.





## Et samlet landdistrikt

# HOVEDGREB OG MÅLSÆTNINGER

Stilheden og det mangfoldige naturlandskab forenet med den klassiske landsbystruktur, havnen og vandet er landdistriktets helt særlige karaktertræk.

Gennem områdefornyelsen har styregruppen og de tre arbejdsgrupper sammen med Haderslev Kommune og LABLAND haft fokus på at udvikle et arkitektonisk koncept og hovedgreb, der aktiverer de særlige karaktertræk til at styrke det lokale ejerskab - og fællesskab. Med landskabelige støttepunkter iscenesættes det gennemgående og samlende landskabsbånd, samtidig med at de skaber en fælles identitet - og visuel sammenhængskraft - på tværs af landsbymiljøet samt havnen og kysten. Det eksisterende kulturmiljø forskønnes og løftes med fokus på at styrke de uformelle hverdagsmøder og skabe bedre mulighed for aktiviteter og fællesskab på tværs af små som store borgere - som løftestang for øget bosætning.

Udviklingen skal favne og skabe rum for det attraktive hverdagsliv med mulighed for både ro, forbydelse, leg, bevægelse og fællesskab, samtidig med at der skabes oplevelser for besøgende. Det ene skal ikke udelukke det andet - og succeskriteriet er her at finde en balance.

Det arkitektoniske hovedgreb og målsætningerne skal fungere som en guidende rettesnor gennem områdefornyelsen og være et aktivt værktøj, som de lokale i Sønderballe Landdistrikt kan bruge i forbindelse med fremtidige projekter i hele landdistriktet. På den måde skabes der en rød tråd mellem områdets projekter nu og i fremtiden.

### Projekterne skal...

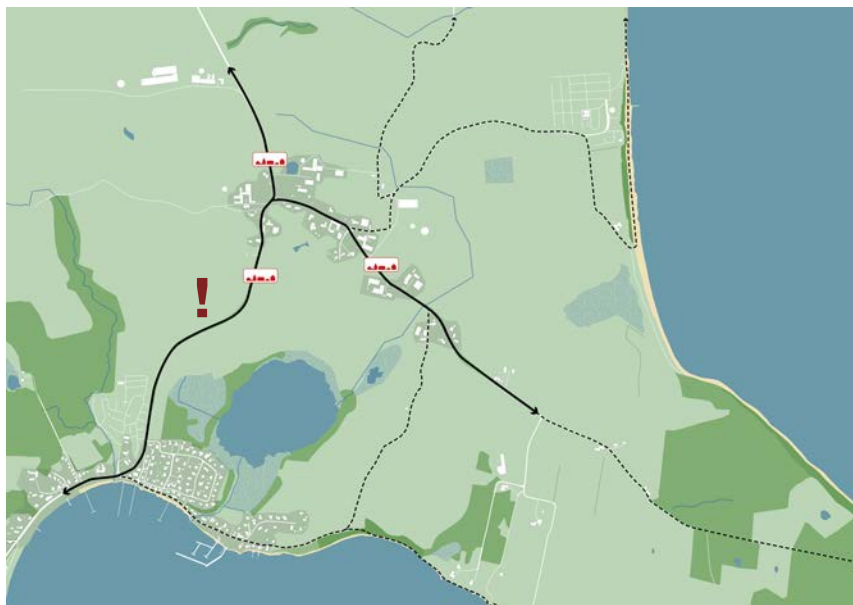
- både trafiksikre og forskønne landsbyen/området
- sikre området ved kysten mod erosion og oversvømmelser (også bagfra)
- sikre lokal stolthed og ejerskab
- skabe synergi mellem de lokale levevilkår og ønsket om at styrke og tilføre mere liv og aktivitet til området
- skabe et nyt grundlag, der kan være løftestang for bosætning - og yderligere udvikling
- styrke sammenhængskraften - fysisk, visuelt og formidlingsmæssigt
- kunne driftes og vedligeholdes



### Trafik og ankomst til Sønderballe

Ankomsten er vigtig for helhedsoplevelsen af en by, både for den lokale og den besøgende. Da særligt vejforløbet mellem Sønderballe by til Sønderballe Strand opleves utrygt for bløde trafikanter og med ringe oversigtsforhold, er det et stort ønske, at der etableres en 2-minus-1 vej (en forlængelse af den eksisterende på Sønderballevej) samt cykelsti mellem byen og stranden. Det rummer en række udfordringer pga. manglende plads langs vejen og vil kræve jorderhvervelse og terrænregulering for at sikre oversigtsforholdene. Hvor fartdæmpende foranstaltninger som bump kan være en mulighed, men med risiko for, at det vil larme og give rystelser i husene, vil chikaner ikke have en effekt for personbiler, da afstanden mellem dem bliver for lang i forhold til, at tung trafik skal kunne passere.

Det er et lokalt ønske, at der arbejdes videre med en løsning - i andet regi end områdefornyelsen - der opdeler de bløde og hårde trafikanter, og som skaber et trygt vejforløb for store som små, lokale som områdets mange besøgende - nu og i fremtiden.



### Bindeled og sammenhæng på tværs af by og kyst - og kommunegrænse

Landdistriktet er karakteriseret af landskabsbåndet, der deler området i to - Sønderballe by og Sønderballe Strand. Landskabsbåndet rummer et stort potentiale i forhold til at blive et bindeled mellem landsbyen og kysten fremfor et adskillende element. Med fokus på tilgængeliggørelse og såvel fysiske som rekreative faciliteter skal der skabes en tydelig identitet og genkendelighed på tværs af de to områder - det skal ses som et samlet hele.

Hvor de lokale oplever, at det er tydeligt, hvor kommunegrænsen mellem Aabenraa og Haderslev Kommune løber, både ift. pasning af strandarealet og mængden af skraldespande, skal udviklingen derfor også løfte den samlede oplevelse af kysten i landdistriktet - på tværs af kommunegrænsen - og tilbyde forskellige oplevelser og aktiviteter på kanten mellem land og vand.

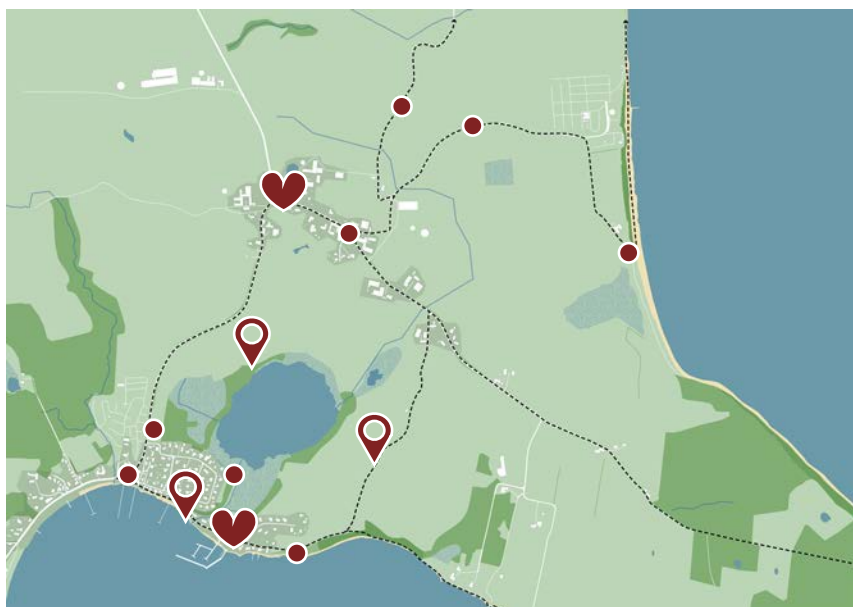


### Synergi mellem by og kyst

For at styrke sammenhængen og identiteten på tværs af landsbyen og kysten arbejder områdefornyelsen på at styrke eksisterende mødesteder - de steder, hvor mennesker allerede mødes - samt understøtte nye stærke naturoplevelser i og omkring landdistriktet til glæde for lokale og besøgende.

♥ Mødesteder er samlingspunkter, der kan benyttes af både lokale og besøgende. Fokus er at skabe rum for fællesskab, aktivitet og ophold, hvor der bygges videre på det eksisterende kulturmiljø.

📍 De landskabelige støttepunkter understøtter naturen og kulturlandskabet i og omkring Sønderballe Landdistrikt og fungerer både som destinationer og som en naturlig pause. Støttepunkterne formidler og iscenesætter naturoplevelser i den nære kontekst ved at lede den besøgendes opmærksomhed hen på noget særligt via sanserne.



● Eksisterende punkter i landskabet samt forslag til andre støttepunkter [identificeret under områdefornyelsen]  
----- Eksisterende stinetværk - 'Spis Sønderballe'



## Områdefornyelsen

# INDSATSER

De tre arbejdsgrupper og styregruppen har i samarbejde med Haderslev Kommune og LABLAND udviklet og konkretiseret fem forskellige projekter til områdefornyelsen i Sønderballe Landdistrikt. Overordnet omfatter projekterne en pladسدannelse i Sønderballe by, stier og støttepunkter i landskabet samt en udvikling af kyststrækningen med parkering, promenade, reovering af fælleshus og opgradering af havneanlægget. De udvalgte nedslag i områdefornyelsen er et resultat af samarbejdet og danner tilsammen et solidt fundament til det videre arbejde med udviklingen af Sønderballe Landdistrikt. Projekterne er beskrevet på de følgende sider. Ved hvert nedslag redegøres for økonomien samt den fremtidige drift og vedligeholdelse.

Programmets illustrationer skal ses som principielle visionskitser, der senere kvalificeres yderligere ud fra et mere detaljeret grundlag.

### **1. Omdannelse af den gamle købmandsgrund**

Den nu tomme og ubenyttede købmandsgrund omdannes til en levende lommepark, der inviterer til leg og fællesskab på tværs af små som store borgere. Samtidig byder den besøgende velkommen og leder dem videre ud i områdets attraktioner og natur.

### **2. Stier, wayfinding og landskabelige støttepunkter**

For i endnu højere grad at binde byen og kysten sammen skal en ny stiforbindelse tilgængeliggøre bevægelser på tværs af landskabsbåndet og koble sig på de eksisterende stier. En række mindre arkitektoniske nedslag vil langs stierne iscenesætte særlige naturoplevelser samt invitere til ophold, leg og læring.

### **Havnen og kysten**

Området langs kysten er udfordret af vind og vejr. De tre nedenstående indsatser retter derfor et skarpt fokus på at investere i en udvikling af kyststrækningen, så det fortsat kan være et attraktivt samlingssted.

### **3. Helhedsplan inkl. forundersøgelse**

For at afdække udfordringerne ved havnen og langs kysten samt hvilken påvirkning fremtidige tiltag vil få, skal en undersøgelse danne grundlag for en helhedsplan. Ambitionen er at løfte den samlede oplevelse af kysten - og skabe et stærkt grundlag for en fremtidig rekreativ kystsikring samt udvikling og opgradering af havneområdet.

### **4. Et samlende fælleshus**

Det gamle fiskerhus ved havnen skal omdannes og aktiveres som et flerfunktionelt aktiv for hele området - et bindeled mellem byen og kysten - og være et stærkt samlingssted for fællesskab på tværs af foreninger, borgere, institutioner, besøgende og fritidsaktiviteter.

### **5. Nye parkeringsmuligheder**

En ny parkeringsplads nær havnen skal understøtte havnen og kysten som et aktivt og levende sted for både erhvervsliv, lokale og besøgende - og særligt i højsæsonen trække noget af den tunge trafik væk fra Sønderballe Strand.



## OMDANNELSE AF DEN GAMLE KØBMANDSGRUND

Indsatsområdet tager afsæt i et stærkt ønske om at lave et samlet løft af den gamle købmandsgrund. En grund, der med dens placering på hjørnet af Sønderballe Hoved og gennemkørselsvejen, Diernæsvej, er domineret af at være knudepunkt for trafik til og fra Sønderballe by og Sønderballe Strand - og opleves derfor i dag kun i forbifarten.

Den gamle købmandsgård var i sin tid et center for handel og liv i landsbyen, men ligger i dag åben, tom og ubenyttet hen. Købmandsgården lukkede allerede omkring 1981-82, og efter en lang årrække med forfalden bygningsmasse og et stort oplag af materiel blev grunden opkøbt af Haderslev Kommune, og gården er revet ned.

Med nærhed til udgangspunktet for 'Spis Sønderballes' forskellige vandrestier samt den store aktivitet i og gennem områdets naturskønne landskaber rummer den gamle købmandsgrund et stort potentiale for, at endnu flere gør stop i byen f.eks. i forbindelse med vandre- eller cykelture eller blot tilbyde en hyggeligere vente-ramme for de børn, der dagligt skal med bussen. Købmandsgrunden skal give plads til de små uformelle hverdagsmøder mellem de lokale og besøgende.

Med et enkelt greb er det ambitionen at skabe en grøn, kultiveret vild og levende 'lommepark' med hjemmehørende arter og (frugt)træer, hvor natur, byliv og passerende trafik fungerer sammen - og hvor de byforskønnende tiltag har en fartdæmpende effekt. For både at bevare og formidle byens kulturarv og grundens historie markeres den gamle købsmandsgårds fundament med en kantbearbejdning, der skaber mindre 'rum' i det store. Hvor kantbearbejdningen i de to 'rum' nær vejen kan suppleres med en farverig beplantning, formidling samt wayfinding, kan det tredje rum byde på enkle opholdsmøbler og naturlegepladselementer - trukket væk fra vejen. Den bagerste del af pladsen programmeres med få træer og (slået) græs og kan bruges til boldspil eller lokale arrangementer. I forening skal lommeparken invitere til kortere ophold, leg og fællesskab på tværs af aldre.



Naturlegepladselementer skaber rum for udfoldelse og leg - for store som små.  
Foto: Mette Johnsen.  
Vorbasse Skole. LABLAND.

For både at sikre varierende naturrum og favne bredden af områdets borgere kan man arbejde med en kombination af det vilde beplantning kontra mere styrede for at skabe det kultiverede vilde.



Hovedhuset gamle store trappetrin i sten er blevet bevaret og kan ligeledes blive (gen)brugt i formidlingen af stedets historie.

Stierne kan både være slået græsstier eller anlagt i grus. Slået græsflader kan derudover understøtte 'et flytbart forsamlingshus' - muligheden for at sætte telt op til lokale arrangementer.

Købmandsgrunden er også udpeget som en af de landskabelige støttepunkter [se mere ved indsats 2], og det er derfor vigtigt at indtænke formidling og wayfinding i pladsens inventar - og med samme udtryk som de øvrige støttepunkter. For både at understøtte og inspirere til ture ud i landskabet kan man derudover overveje at etablere en selvbetjenende cykelservice-station.

Under områdefornyelsen har både Fælleshuset [indsats 3.1] og købmandsgrunden været i spil som landdistriktets nye samlingssted(er). I den forbindelse er Fælleshuset blevet opprioriteret i forhold til at kunne rumme arrangementer, året rundt. Indsatsen for købmandsgrunden er derfor

i høj grad at løfte førstehåndsindtrykket og indbyde til uformelle og legende hverdagsmøder på tværs af aldre samt være et stærkt støttepunkt for 'Spis Sønderballe'. Med den gennemkørende trafik og besøgende turister i og omkring Sønderballe Landdistrikt er omdannelse af grunden en oplagt mulighed for at styrke landdistriktets identitet og potentialer. Uanset om man besøger, bor eller bevæger sig gennem landsbyen, skal alle have oplevelsen af at ankomme til et grønt landsbymiljø, hvor man kan slå sig ned for en kortere stund og lade sig lede videre ud i områdets attraktioner og natur.

Visionsskitse for omdannelse af købmandsgrunden. Konturen af den tidligere facade danner her ramme om formidlingen af såvel byens historie og udvikling som de herligheder, man kan opleve i området i dag.



## De næste skridt

# DRIFT, REALISERING OG ØKONOMI

---

### De næste skridt

I det videre forløb af pladsens udvikling kan man med fordel invitere de omkringliggende naboer ind til en dialog om potentialerne - og eventuelle bekymringer - for at sikre deres ejerskab ind i projektet.

Der skal efter programfasen lægges energi i at foretage det helt rigtige materiale- og plantevalg. På den måde sikres det, at grunden er let at vedligeholde og anlægges i holdbare materialer, der ikke bliver hærget med tiden, men derimod bliver smukkere og komplimenterer omgivelserne.

Borgerne har - gennem andet regi - fået midler til randbeplantning på grunden, og der er et stort ønske om allerede nu at påbegynde forskønnelsen og omdannelsen af købmandsgrunden med denne beplantning. I den forbindelse er der dog også rejst bekymring om, hvorvidt man sikrer et ensartet udtryk i forhold til det resterende. Man kan derfor med fordel vente til starten af 2023, hvor det forventes, at omdannelsen af grunden kvalificeres yderligere.

Da der undervejs i processen har været udtrykt ønske om på sigt at etablere el-ladestander i forbindelse med den gamle transformer, der står i hjørnet af grunden mod vejen, Sønderballe Hoved, er der på oversigtsplanen markeret et felt til fremtidig parkering.

### Økonomi

Med områdefornyelsen afsættes 500.000 kr. til omdannelse af grunden. Markeringen af den gamle købsmandsgårds fundament samt beplantning er startskuddet for pladsen - og så kan der på sigt bygges videre, hvis der er et lokalt ønske om at opgradere og/eller øge vedligeholdelsesgraden. Bedene/markeringen af det tidligere fun-

dament kan ses som forskellige små 'rum', der kan programmeres efter behov og efterspørgsel - det kan være med mulighed for mere ophold, en bålplads, shelter/pavillon eller noget helt fjerde. Det handler om at få skabt grobund og mulighed for yderligere udvikling, samtidig med at pladsen i nærmest fremtid kan stå flot og indbydende, når man kører gennem byen. Dertil skal pladsen også være nem at vedligeholde.

Hvis der på sigt er interesse og opbakning til videreudvikling eller en opskalering med større tiltag på grunden, kan der i den forbindelse søges eksterne midler hos fonde samt lokale puljer og sponsorer - hvor de afsatte midler i områdefornyelsen kan bruges som medfinansiering.

### Drift og vedligehold

Den fremtidige drift og vedligehold af købmandsgrunden skal fremover varetages af lokale aktører i området i et samarbejde mellem Sønderballe Ejerlav Beboerforening og områdets øvrige foreninger og borgere, hvor Sønderballe Ejerlav Beboerforening vil være ansvarlig for at samle de lokale i forbindelse med Ejerlavets årlige arbejdsdage.

Note: Brugsretten til købmandsgrunden bliver besluttet ifm. vedtagelsen af programmet.





# STIER, WAYFINDING OG LANDSKABELIGE STØTTEPUNKTER

Flere og flere snører vandreskoene eller hopper på cyklen for at udforske og opleve naturen. Faktisk bruger danskerne naturen som aldrig før, viser en Gallup undersøgelse for Friluftsrådet. Mere end hver femte dansker har taget en rask gåtur på minimum 30 minutter, mindst fem gange om ugen de sidste par år - og det gør da gå- og længere vandreture til en af de aktiviteter, vi oftest dyrker, når vi er i naturen. Og med så mange flere i naturen er det essentielt at sørge for gode rammer for de skønne naturoplevelser, samtidig med at vi passer på naturen.

Forslag om en ny stiforbindelse samt en række mindre støttepunkter i landskabet er udpeget som et af indsatsområderne med fokus på, at det i fremtiden skal være endnu bedre at være storforbruger af naturen - og blive afhængig af den på alle måder.

### Stier i dag

Der findes i dag en række markerede stiforbindelser med stinetværket 'Spis Sønderballe'. Sønderballe Ejerlav Beboerforening har derfor allerede gjort et stort stykke arbejde og har i samarbejde med private lodsejere etableret tre stisystemer i området med afsæt i en fælles interesse for naturen og landskabet - og for at formidle og tilgængeliggøre naturen i og omkring Sønderballe Landdistrikt. Indsatsområdet skal derfor være med til at understøtte og løfte det allerede eksisterende initiativ, 'Spis Sønderballe'.

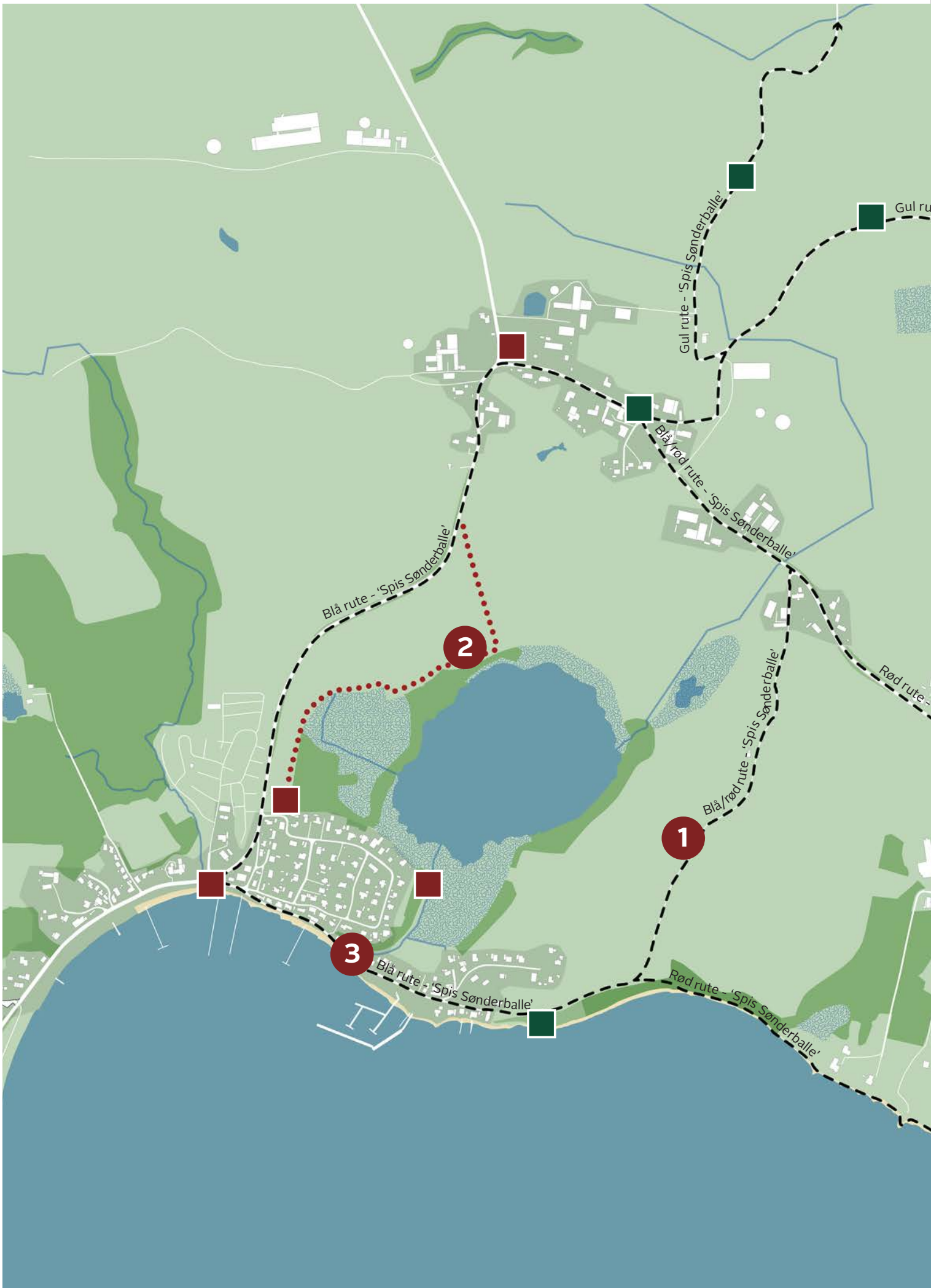
For i endnu højere grad at binde Sønderballe by sammen med Sønderballe Strand gennem naturmæssige tiltag skal en ny stiforbindelse tilgængeliggøre bevægelser på tværs af landskabsbåndet. Der er ønske om en natursti på kanten mellem marken og området ved Hopsø - med direkte nærhed til det foreslået parkeringsareal [se indsats 5]. Naturstien vil både tilbyde et skønt naturstræk, synliggøre områdets landskabelige værdier samt vække en lyst til at fortsætte turen videre til fods ud og rundt i området.

Hopsø med de karakteristiske skarvkolonier set fra nord



Både den røde og blå 'Spis Sønderballe'-rute tilbyder en smuk udsigt over Hopsø







--- Eksisterende stinetværk - 'Spis Sønderballe'

••••• Forslag om ny stiforbindelse

■ Eksisterende punkter på 'Spis Sønderballe' f.eks. udsigt eller ophold

■ Forslag til landskabelige støttepunkter

OBS: Forud for etablering af såvel ny stiforbindelse som støttepunkter (forslag og prioriterede) skal der foreligge en skriftlig aftale med berørte lodsejere.

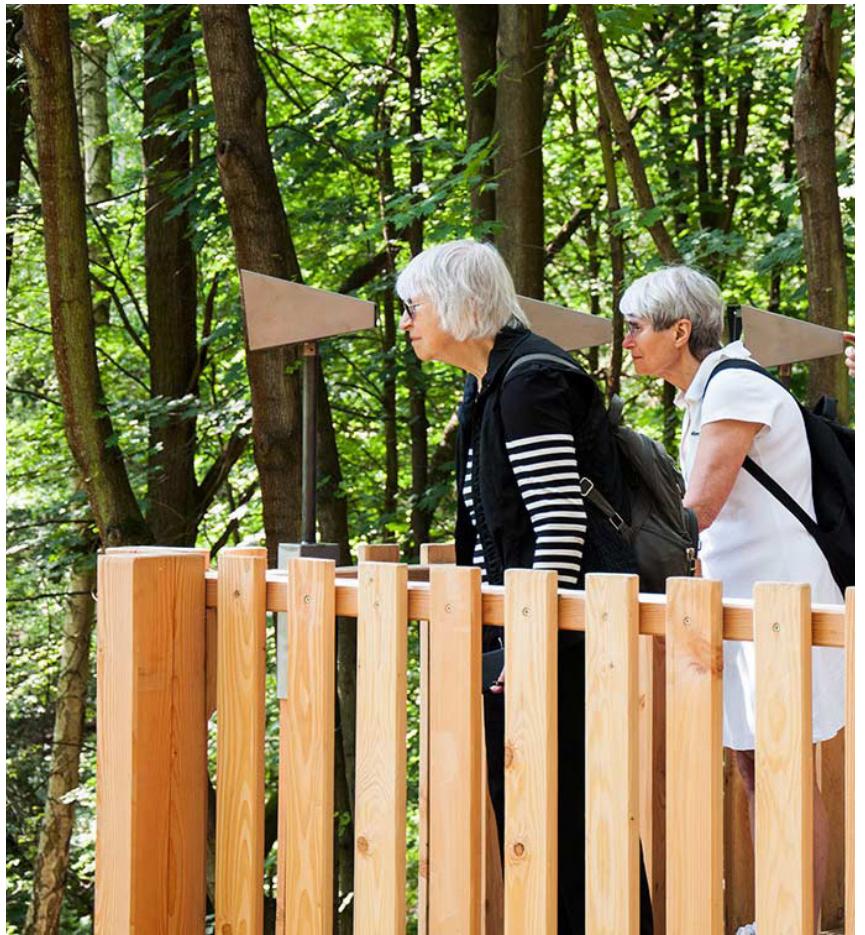
### Prioriterede støttepunkter

- 1 Mindre platform med kikkert samt formidling af dyre-/fuglelivet samt stinetværket
- 2 Fugletårn/platform [her vigtigt, at stien realiseres]
- 3 Infostander om vandstand på rød rute af 'Spis Sønderballe'

Da rød rute af 'Spis Sønderballe' oftest er utilgængelig og farlig at færdes på grundet kysterosion og høj vandstand, er der forslag om at sløjfe ruten. I så fald skal der også udvælges et andet støttepunkt end nr. 3.

Eksempel på et støttepunkt, der iscenesætter en naturoplevelse ved at rette den besøgendes opmærksomhed hen på noget særligt. // Projekt: Wald. Berlin. Klima. af gewerkdesign. Foto: Henning Humml and Philip Winkelmeier

Formidling og overblik skal både skabe grobund for læring og vække en lyst til at gå på opdagelse. // Projekt: Wald. Berlin. Klima. af gewerkdesign. Foto: Henning Humml and Philip Winkelmeier



Markører med et ensartet udtryk skal lede og inspirere lokale og besøgende rundt i landskabet - og betrygge dem i at være på rette vej. // Projekt: Wald. Berlin. Klima. af gewerkdesign. Foto: Henning Humml and Philip Winkelmeier

Støttestrukturer, der på enkel vis tilpasser sig landskabet - og tilbyder både et hvil og bevægelse for børn og barnlige sjæle. // Projekt: Landmarks, Røsnæs Rundt af Spektrum Arkitekter. Foto: Spektrum Arkitekter.

Som en interegret del af stierne skal landskabelige støttepunkter løfte stedet samt styrke og iscenesætte særlige naturoplevelser ved at lede den besøgendes opmærksomhed hen på noget særligt via sanserne. Støttepunkterne kan variere i størrelse og indhold - men fælles for dem er, at de sammen med wayfinding skal styrke en samlet identitet og genkendelighed, der binder området, ikke kun fysisk, men visuelt og formidlingsmæssigt sammen. Støttepunkterne kan være både formidling, ophold, fugletårn, boardwalk eller grejbank, der 'åbner' naturen op for udforskelse.

### Visuel sammenhængskraft

For at skabe en samlet identitet og genkendelighed på tværs af landdistriktet i tråd med områdets eksisterende DNA, skal der arbejdes med farverne grøn, blå og svenskrød, der trækker tråde til såvel den mangfoldige natur med levende hegn, eng og skov som det rolige vand ved Hopsø og bølgerne blå i Genner Bugt. Den svenskrøde refererer til både 'Spis Sønderballe' samt de karakte-

ristiske vinduer og døre i det gamle fiskerhus ved havnen (det kommende fælleshus). Formerne må gerne være organiske udarbejdet i træ, der trækker tråde til egetræerne i Sønderballe by og æbletræerne langs stinetværket 'Spis Sønderballe'.

### At beskytte og benytte

Særligt området ved og omkring Hopsø er naturbeskyttet område med et rigt fugle- og dyreliv med blandt andet flere af de karakteristiske skarvkolonier. De landskabelige hensyn er derfor afgørende i udviklingen, så dyrelivet ikke forstyrres. Muligheden for oplevelser og ophold skal styrkes, samtidig med at naturen skal beskyttes ved nøje at planlægge nye forbindelsers forløb samt placeringen af støttepunkter i landskabet. Den naturlige landskabelige karakter skal fremhæves og sikres, så tiltag sker på naturens præmisser. Støttepunkterne skal derudover tilpasses konteksten herunder helårsboliger og sommerhuse, så det ikke er til gene for hverdagslivet.

Visionskitse, der eksemplificerer støttepunkt og wayfinding - og en samlet identitet.





## De næste skridt

# DRIFT, REALISERING OG ØKONOMI

### De næste skridt

Det præcise forløb af en ny sti samt placering af de mindre støttepunkter fastlægges endeligt i næste fase af områdefornyelsen. Der er allerede etableret positiv dialog med lodsejerne angående forslag om den nye stiforbindelse og eventuelle støttepunkter. Forud for en realisering/etablering skal der følges op på dialogen med lodsejere og indgås en skriftlig aftale om brug af arealerne. I det videre forløb er det desuden vigtigt at være i dialog med myndighederne herunder Naturstyrelsen - og eventuelt Ornitologisk Forening (vedr. skarvkolonierne) - i forhold til naturbeskyttelsesinteresser i området.

Området, hvor der er forslag om en sti på kanten af marken og området til Hopsø, er derudover meget vådt om vinteren, og man skal derfor overveje, hvorvidt og hvordan en eventuel sti skal etableres i forhold til tilgængeligheden.

I tilfælde af, at det foreslået nye stiforløb ikke kan lade sig gøre, kræver det en yderligere undersøgelse samt drøftelse af, hvor en ny forbindelse hensigtsmæssigt kan placeres i forhold til private jordstykker og naturmæssige hensyn.

Der kan med fordel laves en etapeplan i forhold til etablering af stiforløb og støttepunkter, der kan realiseres samlet eller trin for trin.

### Økonomi

Med områdefornyelsen afsættes 650.000 kr. til arbejdet med stiforløb, støttepunkter og wayfinding, hvoraf 300.000 kr. kan bruges til etablering af ny sti. Fokus skal være på at få skabt et sammenhængende stinetsværk med særlige støttepunkter, der som en ny signatur binder landsbyen, kysten og landskabet sammen og skaber synergi på tværs.

De afsatte midler i områdefornyelsen kan også bruges som medfinansiering i forbindelse med videreudvikling, eller hvis man på et senere tidspunkt ønsker at opgradere eksisterende støttepunkter på 'Spis Sønderballe', hvor de afsatte midler ikke er dækkende. I den forbindelse kan der søges eksterne midler hos fonde samt lokale puljer og sponsorer.

Der skal efter programfasen lægges energi i at foretage det helt rigtige materialevalg, så det sikres, at støttepunkterne er lette at vedligeholde og anlægges i holdbare materialer, der ikke bliver hærgnet med tiden, men derimod bliver smukkere og får et udseende, der komplimenterer omgivelserne.

### Drift og vedligehold

Sønderballe Ejerlav Beboerforening drifter i dag deres eksisterende stinetsværk 'Spis Sønderballe'. Den fremtidige drift og vedligehold af stierne og støttepunkterne skal, som det er i dag, varetages af lokale aktører i området, men fremover i et samarbejde mellem Sønderballe Ejerlav Beboerforening og områdets øvrige foreninger og borgere.







## HAVNEN OG KYSTEN

Gennem 40 år har området ved lystbådehavnen og Sønderballe Bådelaug været et vigtigt lokalt samlingssted. Et sted, hvor medlemmer, lokale, foreninger, besøgende og turister fortsat mødes. Om det er, når de har brug for en havneplads, at søsætte båden, nyde stranden, fiske, benytte grillfaciliteterne eller blot besøge toilettet.

Men området langs kysten er udfordret af vind og vejr, hvor bølger og strøm fjerner store mængder sand langs kyststrækningen, og sandstranden, som er et ydet udflugtsmål for børnefamilier, forsvinder mere og mere efter voldsomt vejr. Det voldsomme vejr har samtidig sat sit præg på havneanlægget, hvor de store bølger ødelægger flyde-futonerne, når de banker sammen - noget, der også skaber visse støjgener. Derudover oplever de lokale højvandssituationer samt udfordring med vand bagfra ved bæk-udløb og vand over vejen.

Med områdefornyelsen rettes der derfor et skarpt fokus på at investere i en udvikling - og opgradering - af kyststrækningen ved Sønderballe Strand, så det fortsat kan være et attraktivt samlingssted for lokale som besøgende, på kanten mellem land og vand.

Havnen og kysten som fokusområde er inddelt i tre overordnede indsatsområder:

- En helhedsplan inkl. forundersøgelse, hvor undersøgelsen blandt andet skal afdække forholdene samt udfordringerne langs kysten og ved havnen for på den måde at pege på de fremtidige muligheder/løsninger - herunder ønsket om et promenadeforløb, der fungerer både som rekreativ forbindelse samt kystsikring.
- Omdannelse af det gamle fiskerhus til et fælleshus for hele området, hvor udviklingen af kysten netop kan understøtte de ønskede aktiviteter/funktioner i Fælleshuset og omvendt [helhedsplanen skal derfor også kvalificere renoveringen af Fælleshuset].
- Nye parkeringsmuligheder, da den øgede interesse for at være aktiv i naturen, til lands og vands, skaber trafikale udfordringer langs stranden, særligt i højsæsonen.

'Havnen og Kysten' kan med andre ord ses som ét samlet og stærkt projekt, der skal sikre udviklingen af Sønderballe og løfte området attraktionsværdi.

## HELHEDSPLAN INKL. FORUNDERSØGELSE

En forankret og samlet udvikling er Sønderballe Strand skal løfte helhedsoplevelsen af kysten og sikre, at området fortsat kan være et attraktivt samlingssted – uden støjgener fra flyde-futoner, forsvindende strand eller oversvømmelser. Ambitionen med en helhedsplan for havnen og kysten er derfor at skabe et stærkt fundament for en fremtidig kystsikring samt udvikling og opgradering af havneområdet og Fælleshuset.

For at afdække de nuværende forhold og udfordringer ved havnen og langs kysten samt hvilken påvirkning fremtidige tiltag vil få, skal en forundersøgelse danne grundlag for helhedsplanen med skitseringen af nye løsninger og strategiske muligheder. Helhedsplanen skal derfor bestå af en såvel ingeniørteknisk som arkitektonisk del. Med afsæt i de hverdagslige udfordringer kan den tekniske del bl.a. omfatte en tilstandsvurdering af havnens nuværende konstruktioner, en bearbejdning af højvandssituationer herunder udfordringer med vand bagfra ved bæk-udløb samt vurdering af kysterosion og sedimenttransport langs kysten og bølgeforskel i havnen. På baggrund heraf skal der skitseres en ny havnekonstruktion med mere dæmpende effekt samt vurdering af dennes indflydelse på sedimenttransporten. Den tekniske undersøgelse og bearbejdning skaber et stærkt grundlag for den strategiske og arkitektoniske udvikling af kyststrækningen, hvor der er ønske om et sammenbindende promenadeforløb, der fungerer som kystsikring og som rekreativ forbindelse. En forbindelse, der understøtter livet og aktiviteterne ved havnen og i det kommende Fælleshus [se indsats 4]. Helhedsplanen skal derfor også kvalificere programmeringen/renoveringen af Fælleshuset, så der sikres en fælles retning for udviklingen af - hele - kyststrækningen med fokus på at løfte områdets attraktionsværdi til gavn for såvel eksisterende som nye brugere.

Da store dele af Sønderballe Landdistrikt ligger indenfor kystnærhedszonen og strandbeskyttelseszonen, skal helhedsplanen bruges som et samlet dokument til både ansøgning ved Kystdirektoratet samt som løftestang for at søge ekstern finansiering til såvel opgradering af havneanlægget som etablering af rekreativt promenadeforløb og revitalisering af Fælleshuset.

For at sikre lokal forankring og en kvalificeret helhedsplan skal lokale foreninger, aktører, borgere samt de forskellige brugergrupper fortsat inddrages i den videre udvikling.

Havneanlægget i dag



I dag er flyde-futonerne ved havnen hårdt medtaget af vind og vejr



Forløbet langs kysten i dag,  
hvor bløde og hårde trafikanter  
færdes på samme stræk.



Forløbet langs kysten i dag.  
I fremtiden skal ophold og  
affaldshåndtering tænkes ind  
som en del af det rekreative  
promenadeforløb.



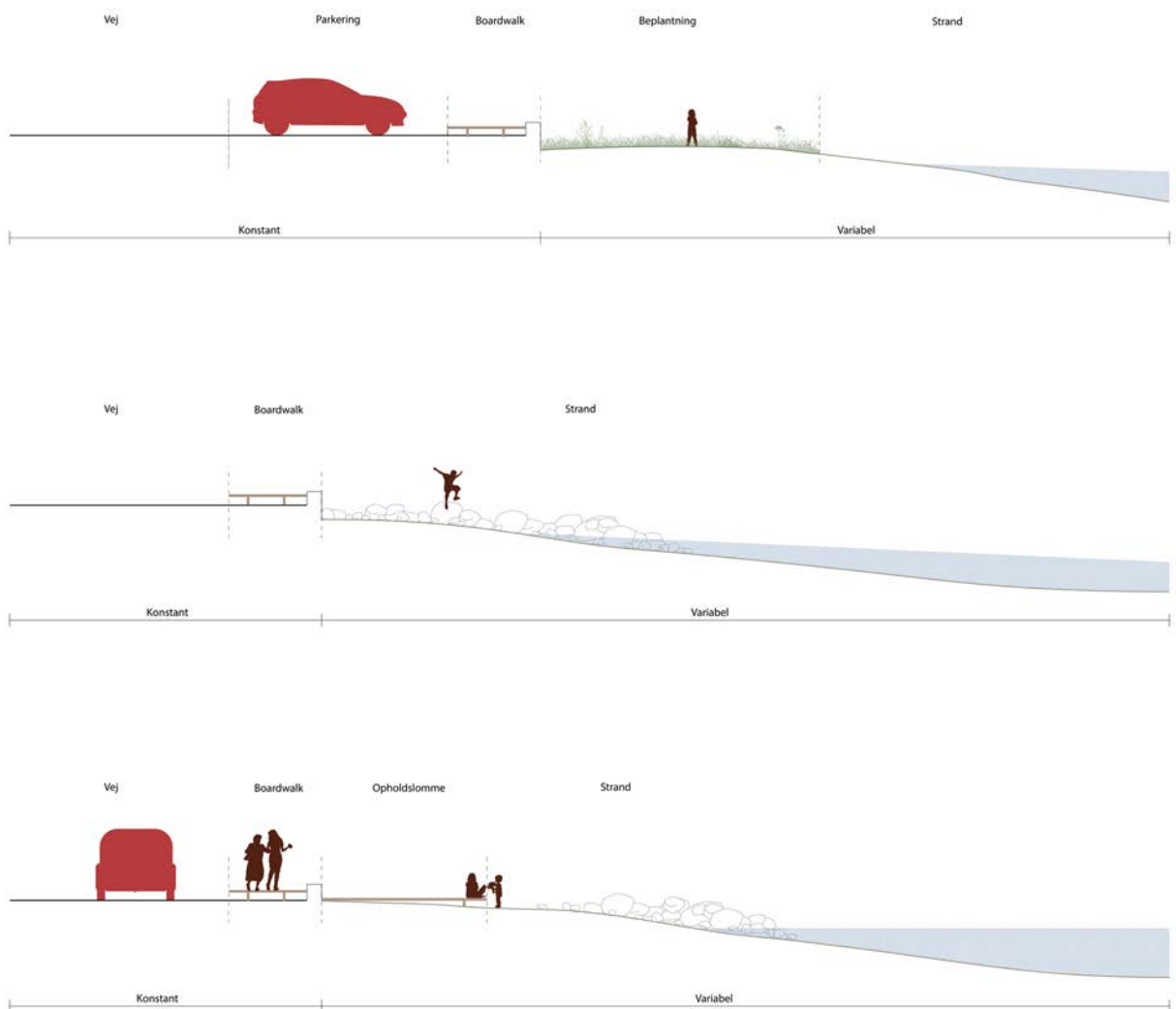
Kyststrækningen langs Sønderballe Strand består i dag af en asfalteret vej, der løber langs kysten i samme niveau som stranden, blot adskilt med en række sten og lav betonkant. I dag færdes både fodgængere, cyklister og biler på vejen - og det skaber til tider utrygge situationer. Særligt i højsæsonen besøges landdistriktet flittigt af campister, lejrskoler og vandreturister, og det betyder både mere liv og mere trafik langs kysten. Stranden ved Sønderballe fortsætter ind langs Genser Bugt, hvor kyststrækningen både er en del af Aabenraa samt Haderslev Kommune. Strækningen fremstår i dag usammenhængende, hvor der blandt andet er udtrykt ønske om en blåflags strand som på Aabenraa-siden. Det er dog ikke muligt grundet lystbådehavnen og bådebro-

ernes placering. Udviklingen og helhedsplanen skal derfor løfte den samlede oplevelse af kysten - på tværs af kommunegrænsen - og tilbyde forskellige oplevelser og aktiviteter på kanten mellem land og vand.

### Promenade som kystsikring og rekreativ sammenhæng

Helhedsplanen som indsatsområde har til hensigt at binde kysten, havnen og det fremtidige fælleshus sammen og skabe en attraktiv kystlinje for lokale som besøgende. Til det foreslås et promadeforløb, der som en betonvæg og gangsti i træ både fungerer som kystsikring samt trafiksikring ved at adskille bløde og hårde trafikanter.

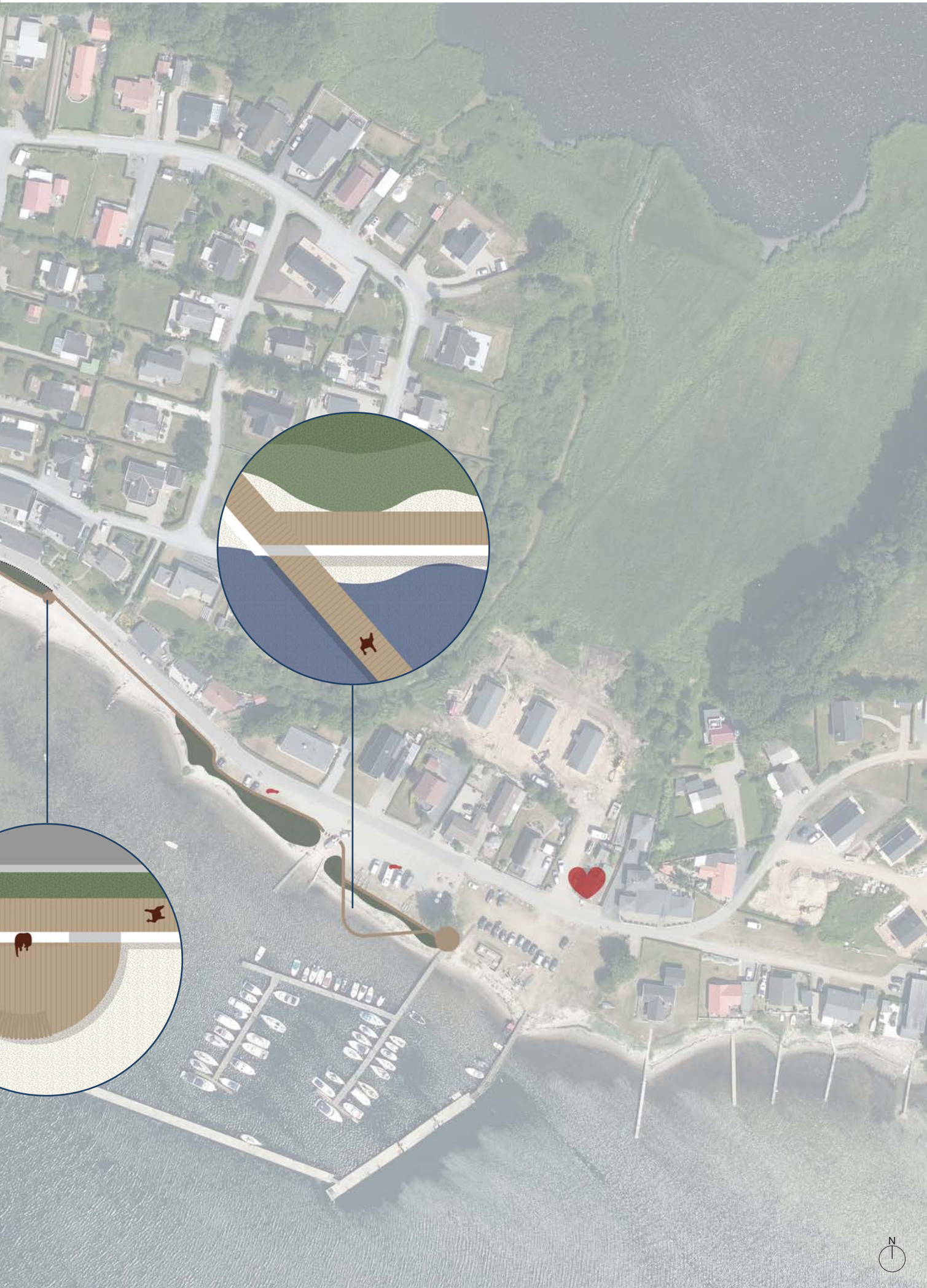
Principsnit, der eksemplificerer promenaden som en flerfunktionel forbindelse.





Oversigtsplan for promenadeforløbet





Inspiration // Kant ved Hanstholm Madbar.  
Sæder i træ inviterer på enkel vis til ophold.

Ved at trække brodækket helt ud til vandet omkring havnen styrker man rammerne for liv på kanten af vand, land og hav - og understøtter ønsket om at tiltrække flere aktiviteter for børn og unge i Fælleshuset.



Eksempel på et enkelt og elegant promenadeforløb langs stranden i Klitmøller. // Arkitekt: Force4



### Flerfunktionel forbindelse

Som en integreret del af promenaden skal der indtænkes mindre opholdslommer, der inviterer til kortere hvil eller madpakkespisning. Opholdslommerne placeres under hensynstagen til de boliger/sommerhuse, der ligger langs kysten, så fremtidigt ophold ikke generer for udsigten og den ro, der er karakteristisk for Sønderballe Landdistrikt. Det er med andre ord vigtigt at finde en balance, hvor der skabes plads til mere liv, men uden det generer den daglige glæde for nærheden til vandet og muligheden for fordybelse og ro.

Opholdslommerne kan med fordel placeres i nærhed til det nye fælleshus/det gamle fiskehus, for

på den måde at samle sociale opholdsmuligheder samt styrke og understøtte Fælleshuset som et vigtigt knudepunkt i landdistriktet. For at skabe en samlet identitet og genkendelighed på tværs af landdistriktet er det vigtigt, at promenadens karakter og udtryk læner sig op af det visuelle DNA, som beskrevet ved de landskabelige støttepunkter på side 31.

For at skabe tryghed om aftenen kan der derudover indtænkes (ikke blændende) belysning i promenadeforløbet, ligesom affaldshåndtering som en integreret del skal sikre, at kyststrækningen fremtræder ren og smuk.

Visionsskitse for promenadeforløb langs Sønderballe Strand.



## ET SAMLENDE FÆLLESHUS

Ambitionen med områdefornyelsen er i høj grad at styrke sammenhængskraften mellem Sønderballe by og Sønderballe Strand - både fysisk og mentalt - som løftestang for flere hverdagsaktiviteter og øget bosætning. Området rummer i dag ikke et oplagt samlingssted for borgere og foreninger. På tværs af byen og kysten - og Sønderballe Bådelaug - er der derfor et stærkt ønske om at omdanne det gamle fiskerhus på Sønderballe Strand til et samlede fælleshus. Fiskerhuset er ejet af Sønderballe Bådelaug og fungerer i dag primært som klubhus, et mødested for både lokale sejlere og gæstesejlere.

Fælleshuset rummer med en unik placering ved havnen potentialet til i fremtiden at blive fyldt med liv - ikke kun i højsæsonen, men hele året rundt - og være et stærkt samlingssted, et knudepunkt for fællesskab på tværs af områdets foreninger, borgere, institutioner, besøgende og fritidsaktiviteter. For at kunne tænke såvel flere funktioner som flere aktiviteter ind i den eksisterende bygning er det væsentligt at optimere rammerne. Indsatsen skal aktivere bygningsmassen, stedsliggøre huset og gøre denne til et flerfunktionelt aktiv for hele området. Om det er lokale begivenheder, møder, kurser, foreningsaktiviteter eller et læringsrum for børnehaver eller skoler, hvor man på nært hold kan udforske det mangfoldige liv under bølgerne og brodækket. Indsatsen skal med andre ord understøtte en stærkere brug af huset samt forbedre forholdene for de allerede eksisterende brugergrupper.

For at Fælleshuset kan understøtte de ønskede aktiviteter, også om vinteren, er en omfattende renovering dog nødvendig. Det gælder blandt andet isolering af gulv, loft og vægge, renovering af facaden med nye døre og vinduer, ny el-, vand- og kloaktiforbindelse samt etablering af køkkenfaciliteter. Samtidig er der ønske om, at den eksisterende toiletbygning på havnen i stedet kan være en integreret del af Fælleshuset og med mulighed for brusebade. Derudover kan man indtænke solceller samt et klimavenligt varmesystem med varmepumpe og solfanger til brugsvand.

Det gamle fiskerhus på Sønderballe Strand i dag



De - nuværende - indvendige rammer i det gamle fiskerhus



Bådelaugets fiskerhus og arealet foran danner allerede i dag ramme for fællesskabende aktiviteter. Billedet er fra den årlige Sankt Hans fest.



Den årlige Sankt Hans fest er velbesøgt af hele området og afholdes i fællesskab af Sønderballe Ejerlavs Beboerforening, Sønderballe Bådelaug og Sønderballe Strand Camping.



### Økonomi og de næste skridt

I områdefornyelsen er der afsat 500.000 kr. til helhedsplanen indeholdende en kvalificering af samt principskitser for programmeringen/reoveringen af Fælleshuset. Områdefornyelsen dækker ikke selve reoveringen, hvorfor der skal søges eksterne midler hos fonde eller lokale sponsorer for at kunne realisere dette. I den forbindelse er der afsat 150.000 kr. udelukkende til Fælleshuset som startkapital/medfinansiering. Relevante fonde kan f.eks. være Underværker hos Realdania. Underværker er en kampagne, der støtter frivillige projekter i det byggede miljø, bl.a. med fokus på bevaring og formidling af den lokale bygningsarv.

Fælleshuset skal matche de ønsker og behov, som målgruppen har. Kun fantasien sætter grænser, og det er oplagt at lade projektet blive defineret af dets fremtidige brugere. I det videre forløb kan man derfor med fordel invitere både nuværende brugere samt de nærliggende skoler/institutioner, fritidsforeninger og andre nøgleaktører ind til dialog om potentialerne for flere aktiviteter, brug og aktører i Fælleshuset.

Den fremtidige drift og vedligeholdelse af Fælleshuset skal som i dag varetages af Sønderballe Bådelaug og i samarbejde med lokale aktører og brugere. Det aftales nærmere mellem de relevante aktører.

Inspiration: Æ' Redningshus, Klitmøller. Fra redningshus til forsamlingshus // Renoveringen er fiskerhuset rummer et uforløst potentiale; ved at aktivere bygningen, åbne op og invitere ind, kan det blive en integreret del af havne- og kystmiljøet, men det handler i lige så høj grad også om at sætte uderummet i spil og trække funktioner ud.



## NYE PARKERINGSMULIGHEDER

Sønderballe Landdistrikt mærker en øget interesse for at være i aktiv områdets skønne natur, om det er til lands eller til vands, til fods eller på cykel, på SUP-board eller i kajak. Og det har skabt behov for flere parkeringspladser, da særligt parkering i nærhed til kysten er en udfordring i højsæsonen og skaber usikre forhold, hvor både lokale og besøgende, tunge som bløde trafikanter, gæster havnen og Sønderballe Strand for enten at nyde udsigten, gå en aftenstur, søsætte båden eller sejle ud over bølgerne.

I områdefornyelsen ønskes trafikale løsninger, der skaber trygge forhold for bløde som tunge trafikanter samt løsninger, der understøtter havnen og kysten som et aktivt og levende sted for både erhvervsliv, lokale og besøgende. Der er derfor forslag om at etablere en ny parkeringsplads på en del af marken bag sommerhusene ud mod Diernæsvej. En parkeringsplads her vil trække folk væk fra havnen og med et eventuelt fremtidigt støttepunkt på selve parkeringsarealet lede dem videre ud og rundt i området.

### **Økonomi og de næste skridt**

Der er allerede etableret en positiv dialog med lodsejeren samt Naturstyrelsen, der ejer den eksisterende indkørsel til arealet. Dialogen skal følges op i det videre forløb, ligesom der forud for en realisering, skal foreligge en skriftlig aftale om brug af arealet.

Der afsættes 300.000 kr. til anlæg af ny parkeringsplads og indebærer terrænregulering, etablering af gruslag samt eventuel afmærkning af båse. De afsatte midler kan derudover bruges som medfinansiering i forhold til udviklingen af kysten og havnen. Helhedsplanen kan her være med til at kvalificere området, da parkeringspladsen (med evt. støttepunkt) har potentiale til at styrke oplevelsen af Sønderballe by og Strand som et rekreativt sted.



Området i dag



Markering af det (eventuelt) nye parkeringsareal





## De næste skridt | HAVNEN & KYSTEN

# DRIFT, REALISERING OG ØKONOMI

### De næste skridt

Helhedsplanen inkl. forundersøgelse forventes igangsat allerede i 2023, da den som samlet dokument/indsats skal bruges til både ansøgning ved Kystdirektoratet samt som løftestang for at søge ekstern finansiering hos fonde og puljer til fuld realisering af såvel opgradering af havneanlægget som etablering af rekreativt promenadeforløb og revitalisering af Fælleshuset. Forud for opstart konkretiseres omfanget og indholdet af helhedsplanen inkl. forundersøgelse i samarbejde med de lokale aktører.

Relevante fonde kan f.eks. være Underværker (for Fælleshuset), A.P. Møller Fonden, Realdania, Norda-fonden samt lokale fonde og puljer.

For at løfte den samlede oplevelse af kyststrækningen i Genner Bugt på tværs af kommunegrænsen kan man med fordel samarbejde om udviklingen af de rekreative muligheder til glæde for lokale og besøgende - og potentielle tilflyttere.

### Økonomi

I områdefornyelsen er der afsat samlet 950.000 kr. til udvikling af havneområdet og hele kyststrækningen langs Sønderballe Strand. Hvor de 300.000 kr. til indsats 5, Nye parkeringsmuligheder, er til anlæg af ny parkeringsplads, er de resterende til videreudvikling og konkretisering. Der er afsat 500.000 kr. til indsats 3, Helhedsplan inkl.

forundersøgelse, der skal omfatte tekniske undersøgelser og anbefalinger, involvering af eksisterende som fremtidige aktører og brugere, skitsering af havneområde og promenadeforløb samt kvalificering af renoveringen/programmering af Fælleshuset med principskitser. De afsatte midler kan derudover bruges som medfinansiering i forbindelse med realisering. Områdefornyelsen dækker ikke selve renoveringen af Fælleshuset, indsats 4, hvorfor der skal søges eksterne midler hos fonde eller lokale sponsorer for at kunne realisere dette. I den forbindelse er der afsat 150.000 kr. udelukkende til Fælleshuset som startkapital/medfinansiering.

### Drift og vedligehold

Den fremtidige drift og vedligeholdelse af kyststrækningen med promenadeforløb og nye parkeringsmuligheder skal fremover varetages af lokale aktører i området i et stærkt samarbejde på tværs af foreninger og borgere. Det aftales nærmere mellem de relevante aktører, hvem der er ansvarlig for at samle de lokale til fælles arbejdsdage.

Den fremtidige drift og vedligeholdelse af Fælleshuset skal som i dag varetages af Sønderballe Bådelaug - men som med resten af kyststrækningen kan det fremadrettet også ses som et samarbejde på tværs af de eksisterende som kommende brugere af huset.





De næste 5 år

## SÅDAN VIL VI ARBEJDE...

---

Kapitalet udfolder, hvordan områdefornyelsen har til hensigt at arbejde de kommende fem år frem til, at snoren klippes og tiltagene indtages af områdets små som store beboere og besøgende.

Derudover kan du danne dig et overblik over områdefornyelsens økonomi og de private og kommunale investeringer, der er gennemført de sidste par år samt de planlagte fremtidige investeringer i Sønderballe Landdistrikt.

## De næste skridt

# TIDSPLAN & BUDGET

---

Midlerne for områdefornyelsen er fordelt mellem de enkelte indsatsområder/projekter - både ud fra borgernes ønsker og projekternes omfang. Derudover kan områdets borgere søge yderligere ekstern finansiering hos fonde og lokale puljer.

Når kommunalbestyrelsen i Haderslev Kommune har godkendt områdefornyelsesprogrammet, og Bolig- og Planstyrelsen har haft programmet til orientering, kan næste fase påbegyndes, der omfatter videreudvikling, projektering og anlæg af de enkelte projekter.

De fem indsatsområder bliver gennemført inden for 3 år fremfor 5 år i en prioriteret rækkefølge, der er fastlagt i et samspil mellem den lokale styregruppe, de tre arbejdsgrupper samt Haderslev Kommune.

De første projekter, der tages hul på, er Omdannelsen af den gamle købmandsgrund samt Helhedsplanen inkl. forundersøgelse - og planlægges udført i 2023. Hvor Købmandsgrunden bliver den første fysiske markering af områdefornyelsen, er Helhedsplanen inkl. forundersøgelse startskudtet for et samlet udviklingsprojekt for hele kysten og havneområdet - og skal danne grundlag for at søge yderligere ekstern finansiering til realisering af planerne.

De to indsatser Nye parkeringsmuligheder samt Stier, wayfinding og landskabelige støttepunkter skal endeligt afklares i forhold til lodsejere samt relevante myndigheder (f.eks. Naturstyrelsen) forud for en videreudvikling/detaljering af de endelige støttepunkter. Etablering af parkeringsområde samt stiforbindelse starter op i 2024, og følges op med støttepunkter i 2025.

Indsatsen omkring Fælleshuset skal i høj grad videreudvikles og forankres hos de lokale og eksisterende aktører samt fremtidige brugere - blandt andet som en del af Helhedsplanen inkl. forundersøgelse. Projektet kræver yderligere konkretisering, hvor der samtidig skal arbejdes med at søge yderligere ekstern finansiering hos fonde og lokale puljer. Projektet forventes derfor først opstartet i 2024.

### **Materialevalg**

Der skal efter programfasen lægges energi i at foretage det helt rigtige materialevalg i forbindelse med de enkelte nedslag. På den måde sikres det, at projekterne er lette at vedligeholde og anlægges i holdbare materialer, der ikke bliver hærget med tiden, men derimod bliver smukkere og får et udseende, der komplimenterer omgivelserne.

Aktivitet	2022	2023	2024	2025	2026	2027	i alt
<b>Programskrivning</b>							
Rådgivning	190.000 kr.						190.000 kr.
<b>Indsatsområder</b>							
Omdannelse af den gamle købmandsgrund		500.000 kr.					500.000 kr.
Stier, wayfinding og landskabelige støttepunkter			300.000 kr.	350.000 kr.			650.000 kr.
Havnen og kysten							950.000 kr.
* Helhedsplan inkl. forundersøgelse. Herunder principskitse(r) for Fælleshuset.		500.000 kr.					500.000 kr.
* Fælleshuset			150.000 kr.				150.000 kr.
* Nye parkeringsmuligheder			300.000 kr.				300.000 kr.
<b>Områdefornyelsesmidler</b>							<b>2.100.000 kr.</b>
<b>Samlet investering</b>							<b>2.290.000 kr.</b>

## Til senere opfølgning og evaluering

# MÅLSÆTNING OG SUCCESKRITERIER

Områdefornyelsesprogrammet skal, af hensyn til senere opfølgning og evaluering af beslutningen om områdefornyelse, indeholde målsætninger og succeskriterier for den planlagte indsats. Det gør det muligt løbende at følge og justere indsatsen i samarbejde med de lokale interessenter og i sidste ende vurdere, hvorvidt det ønskede mål er opnået.

<b>Målsætning</b> Hvad skal vi opnå med områdefornyelsen?	<b>Succeskriterier</b> Det kommer til udtryk ved at...
<b>Trafiksikre og forskønne landsbyen/området</b>	<ul style="list-style-type: none"> <li>• Byens ansigt ud-ad-til er løftet bl.a. gennem om-dannelsen af den gamle købmandsgrund</li> <li>• Nye parkeringsmuligheder mindsker trafikken - og utrygge situationer - langs kysten.</li> </ul>
<b>Sikre lokal stolthed og ejerskab</b>	<ul style="list-style-type: none"> <li>• Styregruppen, arbejdsgrupper og andre rele-vante aktører inddrages løbende i udviklingen og kvalificeringen af områdefornyelses indsats</li> <li>• Der koordineres løbende med andre indsatser i lokalområdet</li> <li>• Der kommunikeres og informeres løbende på kommunens platforme om udviklingen af områ-defornyelsen</li> <li>• Aktører med matrikler op til projekterne føler sig inddraget</li> <li>• Der igangsættes flere, lokale initiativer i tilknyt-ning til områdefornyelsen.</li> </ul>
<b>Skabe synergi mellem de lokale levevilkår og ønsket om at styrke og tilføre mere liv og aktivitet til om-rådet</b>	<ul style="list-style-type: none"> <li>• Der kan anvendes midlertidige aktiviteter som afprøvning af mulige permanente tiltag omkring Fælleshuset</li> <li>• Udendørs opholdssteder bidrager til øget velbe-finende og mental sundhed hos flere af landdi-striktets borgere.</li> </ul>
<b>Skabe et nyt grundlag, der kan være løftestang for bosætning - og yderligere udvikling</b>	<ul style="list-style-type: none"> <li>• Der tiltrækkes yderligere investeringer til områ-det</li> <li>• Bosætning i området øges eller stabiliseres</li> <li>• Områdefornyelsen genererer positiv omtale og identitet til lokalområdet.</li> </ul>
<b>Styrke sammenhængskraften - fysisk, visuelt og formidlingsmæssigt</b>	<ul style="list-style-type: none"> <li>• Kulturarven er bevaret og løftet</li> <li>• Områdefornyelsen understøtter muligheden for øget sammenhængskraft både fysisk og men-talt samt aktiv udfoldelse i nærhed til naturen</li> <li>• Promenaden løfter den samlede oplevelse af kyststrækningen.</li> </ul>



<p><b>Kunne driftes og vedligeholdes</b></p>	<ul style="list-style-type: none"> <li>• Tiltag er udformet til begrænset vedligehold</li> <li>• Projekterne er anlagt i holdbare materialer, der ikke bliver hærget med tiden, men derimod bliver smukkere og får et udseende, der komplimenterer omgivelserne.</li> </ul>
<p><b>Områdefornyelsen sker gennem en tværgående, koordineret indsats mellem fagpersoner og afdelinger i kommunen</b></p>	<ul style="list-style-type: none"> <li>• Relevante fagligheder og kommunale afdelinger inddrages i realiseringen af projekterne med henblik på at skabe mest mulig synergi.</li> </ul>
<p><b>TEMAER</b></p>	
<p><b>Sønderballe By</b></p>	<ul style="list-style-type: none"> <li>• Købmandsgrunden er en grøn, kultiveret vild og levende bylomme, hvor natur, byliv og passerende trafik fungerer sammen</li> <li>• Byens historie og kulturarv er bevaret og løftet</li> <li>• Købmandsgrunden inviterer til, at endnu flere gør stop i byen f.eks. i forbindelse med vandre- eller cykelture eller blot tilbyder en hyggeligere vente-ramme for de børn, der dagligt skal med bussen.</li> <li>• Købmandsgrunden er et stærkt og levende udgangspunkt for at lede videre ud i områdets attraktioner og natur.</li> </ul>
<p><b>Naturen, stier og forbindelser</b></p>	<ul style="list-style-type: none"> <li>• En styrket synliggørelse af nye samt eksisterende stiforbindelser tilgængeliggør naturen for lokale og besøgende</li> <li>• Landskabelige støttepunkter formidler naturens mangfoldige dyre- og fugleliv samt den fysiske og mentale påvirkning på kroppen, når man bevæger sig rundt</li> <li>• Muligheden for oplevelser og ophold er styrket, samtidig med at naturen er beskyttet ved nøje at have planlagt nye forbindelsers forløb samt placeringen af støttepunkter i landskabet.</li> </ul>
<p><b>Havnen og Kysten</b></p>	<ul style="list-style-type: none"> <li>• Området ved kysten er sikret mod erosion og oversvømmelser (også bagfra)</li> <li>• Udviklingen af havneanlægget minimerer sandflugten - og stabiliserer forholdene, så Sønderballe Landdistrikt fortsat tilbyder en rig kyststrækning</li> <li>• Den nye kyststrækning understøtter udviklingen af Sønderballe Landdistrikt og løfter områdets attraktionsværdi</li> <li>• Fælleshuset skaber grobund for flere samarbejder på tværs af Sønderballe Bådelaug, lokale aktører, besøgende, institutioner og foreninger</li> <li>• Fælleshuset danner ramme for aktiviteter - hele året rundt</li> <li>• Et rekreativt promenadeforløb sikrer både tilgængelighed til stranden, at biler ikke holder langs vejkanterne, en opdeling af bløde og tunge trafikanter samt mulighed for ophold langs kanten.</li> </ul>



## Diverse ØVRIGT

### Investeringsredegørelse

I forbindelse med områdefornyelsesprogrammet stilles der krav om, at der udarbejdes en investeringsredegørelse, som angiver mulighederne for private og offentlige investeringer i området. Investeringsredegørelsen er et redskab, som kan hjælpe Haderslev Kommune med at rette opmærksomhed på områdefornyelsens uudnyttede økonomiske potentialer og skabe forudsætninger for øgede private investeringer.

Med kommuneplanen 2021-2033 er ambitionen både at gøre det attraktivt at bo, leve og besøge kommunen samt at beskytte og bevare naturen og landskabet, samtidig med at områderne også udvikles og bruges. Haderslev Kommune arbejder derfor overordnet med at skabe sikkerhed for investeringer, nye muligheder og planer for fremtiden.

Hvert år får hvert landdistrikt 50.000 kr. i borgerbudgettering, der kan være med til at skabe et øget lokalt engagement og frivillighed i landdistrikterne ved, at borgerne selv er med til at administrere og prioritere pengene til lokale initiativer. Sønderballe Landdistrikt har blandt andet brugt det til køb af borde-/bænkesæt til området samt hyggelig julebelysning.

Af kommunale initiativer kan nævnes:

### Trafikale forhold

- I 2016/2017 blev der etableret en 2-minus-1 vej ved Sønderballe Strand.
- I 2017 er der opsat LED gadelamper i Sønderballe.
- Inden for de sidste fire år er følgende veje asfalteret: Gåsevig, Sønderballe Hoved, Diernæsvej (kun i Sønderballe by) samt et lille stykke af Dundelum ud til nr. 30.

### Naturmæssige tiltag

- Der er mulighed for at lave naturgenopretning i havet. Haderslev Kommune har screenet hvilke løsninger, der kan være gode.

- Aabenraa Kommune er ved at undersøge, om der kan være et naturcenter i området.

### Bygningsfornyelse

- Efter en lang årrække med forfalden bygningsmasse og et stort oplag af materiel, erhvervede Haderslev Kommune sig den tidligere købsmandsgrund og rev gården ned.
- Landdistriktets borgere får muligvis brugsret over købmandsgrunden - det besluttet ifm. vedtagelsen af programmet.
- Kommunen har ligeledes investeret i at få revet bygningerne på matrikel 212 ned gennem Landsbypuljen.

Af private initiativer kan nævnes:

Sønderballe Bådelaug erhvervede i slutningen af 2020 det gamle fiskerhus - gennem et af Haderslev Kommunes garanteret lån i kommunekredit - for at sikre det til foreningsbrug fremfor salg til privat sommerhus. Det er Bådelaugets intension at finde midler til en renovering af huset, så det gamle fiskerhus kan udvikles til et helårs fælleshus for både egne medlemmer og gæster samt områdets foreninger, nærliggende skoler og institutioner og fritidsaktiviteter.



## Andre ideer

# IDEKATALOG

Sønderballe Landdistrikt er et aktivt område, og der er mange drømme og ideer til konkrete projekter. Flere projekter har også været drøftet undervejs i processen, men ønsket har været en fokuseret indsats.

Nedenfor er oplistet en række projekter, der har været drøftet undervejs i processen. Projekterne er ikke en del af områdefornyelsen, men kan arbejdes videre med i andet regi. For at sikre en synergi og sammenhæng på tværs af landsbyen og stranden er det oplagt, at der fremadrettet arbejdes videre med de principper og materialer, der er udvalgt i forbindelse med områdefornyelsen Sønderballe Landdistrikt. På den måde sikres der en rød tråd mellem byens projekter nu og i fremtiden.

### 1. Busholdeplads

Trafiksikkerhed er en stor prioritet for landdistriktets borgere. En opgradering af busholdepladsen i Sønderballe by kan skabe større tryghed for særligt områdets bløde - og små - trafikanter.

### 2. El-ladestander og evt. forskønnelse af transformeren

Et ønske er at få opsat en hurtig-ladestander til elbiler ved købmandsgrunden, så både lokale og turister kan køre grønt rundt i det naturskønne landdistrikt. I forlængelse heraf er det et ønske at forskønne transformeren, der står i hjørnet af købmandsgrunden nær vejen, Sønderballe Hoved.

### 3. Oprydning i byskilte

Oprydning i byskiltene, som i T-krydset hvor Diernæsvej og Sønderballe Hoved mødes, vil bidrage til at forskønne byen, så den fremstår mere indbydende.

### 4. Omdannelse af det gamle sprøjtehus

Det gamle sprøjtehus ligger på højre hånd, når man ankommer til Sønderballe by fra Hoptrup. En omdannelse af det gamle sprøjtehus vil understøtte aktiviteter eller formidling af landsbyens kulturhistorie. Midler til projektet kan søges ved blandt andet Underværker.

### 5. Et trygt vejforløb og cykelsti mellem Sønderballe by og Strand

Som beskrevet på side 15 og 17 opleves vejforløbet mellem Sønderballe by og Sønderballe Strand som utrygt for særligt de bløde trafikanter. Det er derfor et lokalt - og stort - ønske, at der arbejdes videre med en løsning, der kan opdele de bløde og hårde trafikanter og skabe et trygt vejforløb for store som små, lokale som områdets mange besøgende. Et forslag er bl.a. en 2-minus-1 vej på dele af strækningen samt etablering af cykelsti mellem byen og stranden, der kan gøre det sikkert for områdets børn at cykle til skolebussen.

### 6. Rennere strand

For at løfte den samlede oplevelse af kysten ved Sønderballe Strand - på tværs af kommunegrænsen mellem Aabenraa og Haderslev - er der et stort ønske om en bedre pasning af strandarealet.

### 7. Skraldespande

For at kunne holde både landsbyen, stranden og naturen ren er der bred enighed blandt borgerne om, at man ønsker at få løst affaldsproblematikken. Skraldespande indtænkes så vidt muligt i indsatsområderne - men det er ikke muligt for kommunen at placere på private jordstykker.

### 8. Sauna til vinterbadere

Det er et lokalt ønske, at der skabes bedre rammer til dem, der ønsker at opleve det kolde gys i Genner Bugt. Der er derfor ønske om en sauna ved Sønderballe Bådelaug i forbindelse med den eksisterende toiletbygning.

### 9. Kystnær sti til Gåsevig

En sti nær kysten til Gåsevig vil gøre det muligt at opleve samt nyde naturen og kysten hele vejen om Sønderballe Hoved.

